

使用手冊

產品註冊

請到 <http://service.mio.com/> 為您的產品註冊，並登錄會員，可享有不定期電子報新通知之服務。

Mio 保固 貼心服務

宅配修服務：03-2866668

您可與原購買之 Mio 經銷商聯絡，或透過 Mio 客服中心，將產品寄送至 Mio 維修。

請連結 Mio 網站進行網路註冊，可享豐富會員權益，並獲得會員活動最新訊息。

服務內容請上 Mio 網站或諮詢 Mio 服務專線。

神達有權更改服務內容。服務內容將視實際狀況有所調整。若有更改，將不另行通知。詳細內容，可撥打客服專線或是上神達網站查詢。

服務地址：新竹科學工業區新竹縣研發二路 1 號

產品型號：
請加蓋經銷商店章

版本：R01 (2022 年 6 月)



5 6 1 5 N 5 9 4 0 0 9 R 0 1



廢電池請回收

產品包裝內容



打開本產品的外包裝並確認內容物是否齊全。若發現短缺或毀損的情況，請即刻通知經銷商。

- MiVue™ 機車行車記錄器主機
- GPS 多功能控制器
- 前鏡頭（含黏貼式底座）與延長線
- 後鏡頭（含安裝支架套件）與延長線
- 12V 防水電力線
- 束線帶、3M 子母扣（主機專用）
- 使用手冊

* 產品隨附和／或可選購的配件可能依機型而有所不同，以實際出貨商品為準。

使用與安全注意事項



使用本產品前請先閱讀本手冊的操作指示與安全注意事項。

關於本手冊

本手冊可完整展開成正反兩頁，以便您透過醒目的標題查詢內容；或可從封面開始逐頁翻閱，提供您接近書本的閱讀體驗。

手冊內容如有變動，恕不另行通知。本公司不保證本手冊內容無誤。產品與手冊之間的任何錯誤、遺漏或差異所直接或間接造成的損害，本公司不負擔賠償責任。建議您可從 Mio 網站下載最新版的使用手冊，以取得最佳的使用經驗。

所有品牌及產品名稱所登記之商標屬於各品牌及產品名稱之登記公司所擁有。

本產品所安裝或附隨之各項軟體產品（以下簡稱「軟體產品」）均屬於神達數位及（或）其供應商所擁有，僅可安裝並使用於本產品上。請遵守軟體產品之相關授權規定，明禁拷貝、重製或安裝本產品之任何軟體產品

於本產品以外之其他裝置或儲存媒介，亦不得以任何方式複製或傳送、發表、散佈、修改、編輯，或是未經授權使用本產品之任何軟體產品。若是違反上述規定，或是以軟體產品從事違法、不當或未經許可之活動，對於因此造成本公司（包括本公司之母公司及關係企業在內）的損害及費用上的支出，都應由您全部負責，您亦必須承擔因此可能涉及的任何民刑事責任。

關於本產品

注意！駕駛中請勿操作本產品。使用本產品時，駕駛者仍必須對本身行為負完全責任，包括恪遵所有交通規則與法規，以避免發生交通事故或造成任何生命、身體傷害或財產損失。如遇強烈撞擊、操作不當、或記憶卡毀損，可能會導致機器故障、檔案損毀、無法正確儲存或讀取。

- 當產品損壞、出錯或發生意外時，請勿對本產品進行拆解、修理或更換零組件的動作。若發現可歸究於使用者的原因，您可能無法獲得保固維修服務。
- 若發現此設備出現冒煙或聞到燒焦味，請立刻停止充電。
- 請勿在鏡頭蓋和保護蓋未蓋緊的情況下直接對本產品噴灑／灑水，這可能會對本產品造成損壞、起火或短路觸電。
- 請保持本產品遠離化學藥品或清潔劑，因為可能導致本產品表面異常或損壞。
- 請避免對本產品重擊，也不要將任何異物插入本產品，這可能會對本產品造成損壞。
- 若鏡頭被任何物品擋住，本產品將無法正常運作，請保持鏡頭的乾淨。當有其他物品放在本產品周圍，也可能因為鏡面反射而導致該物品的影子被錄進影像中，請勿在本產品周圍放置任何不需要的物品。

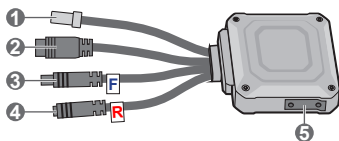
- 產品安裝於車上時，不可隨意擺放而不加以固定。應使用固定座將機身固定於適當之處，不可放在會阻礙視線之處。
- 請確認本產品安裝穩當緊實，安裝後請勿再移動本產品。
- 請勿在鏡頭蓋和保護蓋未蓋緊的情況下用濕的手來操作本產品，可能會導致短路觸電。
- 行車過程中，請勿操作本產品。
- 在一些特殊情況，錄影結果可能無法使您滿意，例如當您行進（出）黑暗的隧道時，或前方太黑暗或光線太強時。
- 請勿在鏡頭蓋和保護蓋未蓋緊的情況下直接將裝置丟入水中，避免因作用力導致機身進水。
- 極端寒冷的溫度可能會影響待機和使用時間，建議您使用前先在溫暖的環境下開機，並且於使用時持續對裝置供電。
- 當您將裝置從水中取出後，請確認機身已完全乾燥並清除異物，再打開保護蓋，以防止滴水滲入而造成機身損壞。
- 請勿使用強力高壓水柱直接沖洗產品。
- 產品主機內建無線網路模組，安裝時應避免金屬遮蔽覆蓋。
- 線材（連接器）應避免外露，以避免人為破壞或惡意拆裝。
- 由於每部機車的配置不盡相同，本手冊的安裝說明僅供參考。如果您不熟悉機車的相關零組件配置和／或本產品的安裝方法，建議您交由專業的技術人員安裝。

功能介紹



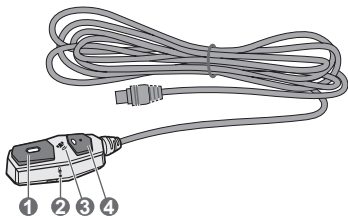
註：部份型號只在特定地區販售。您購買的機器和配件的顏色及外觀可能會依產品型號而有所差異。

行車記錄器主機



- 1 防水電力線接頭
- 2 GPS 多功能控制器接頭
- 3 前鏡頭延長線接頭
- 4 後鏡頭延長線接頭
- 5 記憶卡插槽

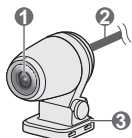
GPS 多功能控制器



- 1 按鍵 1 / 紅色指示燈
- 2 麥克風
- 3 GPS 接收器
- 4 按鍵 2 / 藍色指示燈

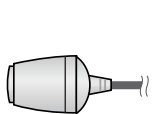
前 / 後鏡頭

• 前鏡頭



- ① 相機鏡頭
- ② 傳輸線
- ③ 底座

• 後鏡頭



安裝

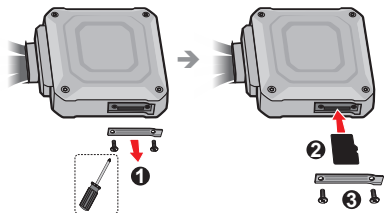


使用本產品時，您必須安裝記憶卡才能錄製和儲存影片，並將機器安裝及固定於車上適當位置。

安裝記憶卡

注意！為了確保記憶卡可正常使用，請先插入記憶卡再打開本裝置的電源；錄影期間請勿取出記憶卡；取出記憶卡前請先關閉電源。

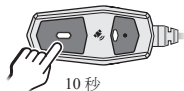
1. 準備適合的螺絲起子，鬆開記憶卡槽蓋的 2 個螺絲後，小心撬開記憶卡槽蓋。
2. 請拿著 MicroSD 卡的邊緣，注意標籤面的方向，勿重壓記憶卡的中央部份，將接頭端向著插槽插入直到記憶卡固定為止。
要取出記憶卡時，輕壓一下卡的上緣讓卡鬆脫，即可將卡取出。
3. 裝回記憶卡槽蓋，並將 2 個螺絲鎖上。



■ 格式化記憶卡

注意！執行格式化後，所有資料將會被刪除。

為確保您的記憶卡可在本裝置內正確操作，請使用本裝置的格式化功能將您的記憶卡進行格式化：長按 GPS 多功能控制器上的按鍵 1 約 10 秒。



■ 關於記憶卡

- 行車錄影專用記憶卡應該與平時儲存資料的記憶卡分開使用。
- 記憶卡是耗損品，必要時請換新卡。
- **車**開始行車錄影之前，請先將記憶卡格式化，以避免非本裝置錄製的檔案造成系統不穩。
- 當本裝置在開機狀態時，請勿直接取出記憶卡。當您要取出記憶卡之前，建議您務必先將本裝置關機，以免損壞記憶卡裡的錄影檔案。
- 本公司產品不保證與所有的 MicroSD 卡相容。
- 如果記憶卡有異常，GPS 多功能控制器上的**紅色**指示燈會亮起。請檢查您的記憶卡。

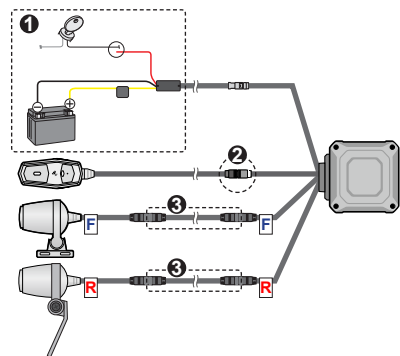
- 格式化記憶卡時，GPS 多功能控制器上的紅色指示燈會閃爍。
- 如果發生記憶卡故障的狀況，請洽詢記憶卡廠商。
- 避免將記憶卡放置於潮濕處，例如接觸高濕度或具腐蝕性的物質；避免放置於高溫處，例如陽光直射處或具加熱功能的裝置附近。
- 請勿重壓記憶卡的中央部份。
- 請定期檢查記憶卡是否需要格式化或者更換新卡。

車上安裝

注意！由於每部機車的配置不盡相同，本手冊的安裝說明僅供參考。如果您不熟悉機車的相關零組件配置和 / 或本產品的安裝方法，建議您交由專業的技術人員安裝。

步驟一．預組與走線

打開產品的外包裝，確認包裝內的项目是否齊全。依圖所示完成線組連接，確認主機、前 / 後鏡頭、控制器等配件可正常運作。



線組連接示意圖

1. 連接主機與防水電力線
 - 利用電表測量確認電壓值（限用 12 V）。
 - 將紅線（ACC）連接至車上的 ACC 線（機車電門關閉時未供電的線路）。
 - 將黃線（B+）連接至機車電瓶正極。
 - 將黑線（GND）連接至機車電瓶負極。

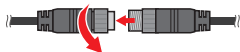
2. 連接主機與控制器

將 GPS 多功能控制器連接到主機。

3. 連接主機與鏡頭

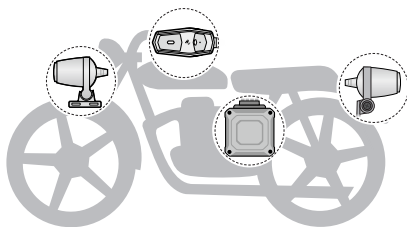
利用隨附的延長線連接前 / 後鏡頭和主機。請勿將鏡頭直接連接到主機；務必使用隨附的延長線連接鏡頭和主機。

將接頭連接上後，務必將其控緊。



步驟二．固定主機和配件

確認主機、前 / 後鏡頭、控制器等配件的安裝位置後，再將連接線配置在車上。

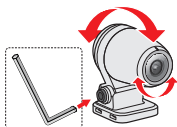


主機及配件安裝位置示意圖

1. 安裝前 / 後鏡頭

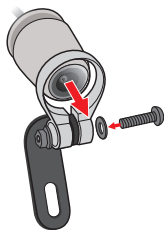
- 前鏡頭附有一個黏貼式底座，您可以利用雙面膠帶將鏡頭黏貼在車上適當位置（例如車頭平坦處）；視安裝位置而定，您還可以用隨附的束帶讓鏡頭更牢固。

請使用酒精擦拭前鏡頭的黏貼位置，徹底清潔並確保已無酒精殘留、油污及灰塵，以免影響底座黏貼的牢固性。調整前鏡頭（影像）的方向或角度：使用適合的扳手鬆開 O 型環的螺絲後，上 / 下 / 左 / 右轉動鏡頭至適當位置*。調整完成後，請務必鎖緊螺絲以固定鏡頭。



*請透過 MiVue Pro 應用程式的即時影像功能檢查鏡頭（影像）的方向或角度。

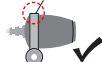
- 後鏡頭附有一組安裝支架，先將後鏡頭與安裝支架組裝完成，再固定至車上適當位置（例如鎖在車牌架上*）。



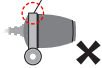
組裝時請注意

○ 型環位置：

兩側縫隙平均

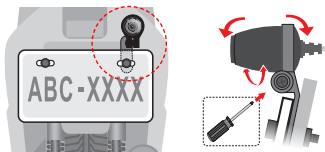


兩側縫隙不均



*安裝小技巧：如果您將後鏡頭支架鎖在車牌與牌架中間，請利用隨附的牌架墊片鎖在車牌另一邊的相同位置，可避免車牌因間隙不均而影響正常安裝。

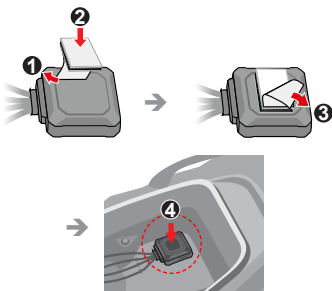
調整後鏡頭（影像）的方向或角度：使用適合的螺絲起子鬆開 O 型環的螺絲後，上 / 下 / 左 / 右轉動鏡頭至適當位置*。調整完成後，請務必鎖緊螺絲以固定鏡頭。



*請透過 MiVue Pro 應用程式的即時影像功能檢查鏡頭（影像）的方向或角度。

2. 安裝主機


利用隨附的 3M 子母扣*將主機固定到車上適當位置（例如座椅或尾殼下方）。請避免將主機外露。

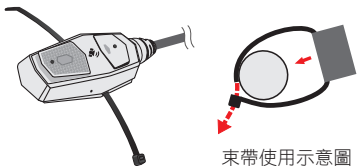


*使用子母扣時，須將子母扣正面緊密對扣，用力對壓直到沒有「啣嗒」聲，達到完全密合。子母扣可重複使用，但若已變形、損壞或有異物時請儘速換新。主機的黏貼位置表面必須清潔乾淨以確保雙面膠牢固貼著；並避免將主機黏貼於凹凸不平處或弧形表面上。

3. 安裝控制器

利用 GPS 多功能控制底部的雙面膠帶將控制器黏貼在車上適當位置（例如儀表板平坦處）；視安裝位置而定，您還可以用隨附的束帶讓控制器更牢固。

安裝接收器時應方向朝上（圖案朝上），並注意該位置不應被屏蔽，以免影響 GPS 訊號的準確度。



束帶使用示意圖

■ 關於 GPS

- 行車錄影專用記憶卡應該與平時儲存資料的記憶卡分開使用。全球衛星定位系統（Global Positioning System; GPS）由美國國防部所建置與運作，系統的精準度與維護工作由該單位全權負責。該單位所做的任何變動都可能影響衛星定位裝置的精準度與性能。
- 衛星定位訊號無法穿透不透明之固體物質，訊號的接收會受上方遮蔽物（高樓、隧道、高架橋、樹林等）及天候（陰雨天）之影響。如果汽車隔熱紙含金屬成份，衛星定位訊號亦無法穿透。
- 所有無線通訊產品（如手機等）都有可能干擾衛星接收，導致訊號收訊不穩。
- 衛星定位結果僅供駕駛參考，不應影響實際的駕駛行為。

步驟三．檢查安裝及注意事項

- 務必使用隨附的延長線將鏡頭、配件連接至主機。線組架設完成後，確認線組的接頭牢固連接。
- 建議您可利用防火膠帶包覆接頭部位，再將線材隱藏並牢固地固定於機車內，以避免晃動和拉扯造成脫落、破損。



- 請注意連接線的方向，應朝向地側，以避免水順著連接線流向主機。

- 檢查安裝是否正確：轉動機車鑰匙或啟動電門（ACC-ON），觀察行車記錄器是否自動開啟並開始錄影。
- 當機車熄火（ACC-OFF），行車記錄器是否停止錄影並自動關機。
- 本產品不支援行動電源。
- 注意事項：
 - 本產品的防水電力線為專機專用配件，請勿做為其他用途使用。
 - 請勿在超出限定電壓範圍的情況下使用。此防水電力線僅適用於 DC 12 V 的機車。
 - 安裝時，請避免弄濕或毀壞接頭而導致短路觸電。
 - 為了確保使用時的安全性，請將行車記錄器和防水電力線安穩地固定在機車上，並且將電線收納好，應該避免拉扯或勾到電線。
 - 安裝時，線材表面披覆要避免磨擦及破損，以免起火或短路觸電。
 - 機車的電瓶狀態會影響電壓值，可能造成無法正常使用。如機車電瓶已經老化，充放電效能不佳，或無法正常蓄電，應儘速更換機車電瓶。
 - 使用時應儘速發動機車引擎，避免長時間依賴機車電瓶供電使用，以免造成機車電瓶電壓過低無法啟動，或者是電瓶過度放電。
 - 如連接在機車熄火關閉時仍持續供電的線路，行車記錄器將不會自動關機，長時間可能造成機車電瓶電壓過低無法啟動，或者是電瓶過度放電。

MiVue Pro



MiVue Pro 應用程式可讓您使用手機檢視、分享和備份 MiVue 行車記錄器錄製的影片。

MiVue Pro 的部份功能僅限特定機型。請到 <https://support.mio.com/>（常見問與答和教學影片）瞭解更多關於使用 MiVue Pro。

安裝 MiVue Pro

使用手機在 Google Play 商店或 Apple Store 搜尋關鍵字「MiVue Pro」，即可下載並完成安裝。

MiVue Pro 支援 iOS 9.0 以上及 Android 5.0 以上作業系統。本公司並不保證 MiVue Pro 可與所有智慧型手機相容。並非所有 MiVue 行車記錄器都支援 MiVue Pro 的所有功能。

建立連線

本裝置的無線網路功能為開啟的狀態。要建立連線時，在手機上打開 MiVue Pro，點選 [+] 圖示，按照螢幕指示即可完成連線。

註：本裝置與手機之間的連線並無實際網路功能。

邊錄邊傳

本裝置具有邊錄邊傳功能，可將事件錄影的影片傳到您的手機上。請在您的手機上打開 MiVue Pro 並保持開啟，確認本裝置與手機為連線狀態，便可將影片傳輸至您的手機。

更新系統和資料

Mio 可能會不定期提供更新服務，包括系統軟體、測速照相等資料。當有新版本資料時，您打開 MiVue Pro 便會收到系統提示，請按照螢幕指示進行更新。

錄影及其他功能



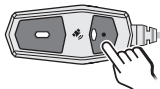
機車引擎啟動後，行車記錄器便自動開機，隨即進入一般錄影模式。

一般錄影

GPS 多功能控制器上的藍色指示燈亮起時，表示錄影正在進行中。

在預設狀態下，本裝置的一般錄影大約每分鐘就會儲存一次短片（暫存檔），但不會中斷錄影。錄影中當記憶卡剩餘空間不足時，系統會依序覆蓋時間最早的暫存檔並繼續錄影。

要暫停一般錄影，按一下控制器上的按鍵 2，系統進入待機狀態，此時控制器上的藍色指示燈會短暫閃爍。再按一下按鍵 2 即可恢復錄影。

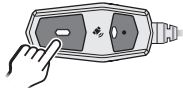


如果鏡頭的訊號異常停止錄影時，控制器上的紅色指示燈會閃爍（前鏡頭訊號異常：每秒內快速閃爍；後鏡頭訊號異常：約每秒閃爍一次）。請檢查鏡頭的狀況和連線。

機車引擎熄火後，本裝置亦自動停止錄影並關機。

事件錄影

在一般錄影過程中，按一下控制器上的按鍵 1 即可開始事件錄影，此時控制器上的藍色指示燈會每秒內快速閃爍。



開始事件錄影後，在 15 秒內每按一次按鍵 1 即可延長錄影 10 秒，最長共可錄影 60 秒。事件錄影不會被一般錄影覆蓋。

事件錄影中當記憶卡剩餘空間不足時，系統會依序覆蓋時間最早的事件錄影檔並繼續錄影。

測速照相提醒

如果您購買的機型提供測速照相提醒功能，當您經過的路段遇到測速照相機時（依據本裝置所儲存有關測速照相機的座標資料），控制器上的紅色 / 藍色指示燈會輪流快速閃爍，提醒您適當減速。

MiTAC 不保證能取得測速照相機資料的所有類型和位置，因為照相機可能會被移除、遷移或是安裝新的照相機。MiTAC 可能會不定期提供測速照相資料的更新服務，請參考「更新系統和資料」的說明。

指示燈

GPS 多功能控制器上的指示燈號可表示各種系統狀態：



紅色指示燈	藍色指示燈	系統狀態
/	●	開機，一般錄影中
/	- - -	待機，停止錄影
/	☀	事件錄影中
☀	☀	測速照相提醒 (輪流快閃)
●	/	記憶卡異常
- - -	/	記憶卡格式化
☀	/	前鏡頭異常
- - -	/	後鏡頭異常
☀	☀	韌體更新中 (輪流快閃)

註：「閃爍」速度約一秒閃爍 1 次，「快閃」速度約一秒閃爍 5 次。

重新啟動

在少數情況下（例如當系統出現延遲或停滯的狀態時），您可能需要重新啟動本裝置的系統。要重新啟動系統，請同時按住 GPS 多功能控制器上的按鍵 1 和按鍵 2 約 5 秒。



變更系統設定



您可以透過 MiVue Pro 變更行車記錄器的系統設定。

註：請確認您的手機與本裝置已完成連線。MiVue Pro 的部份功能及選項僅限特定機型。

■ 短片長度

設定較長錄影時的區段影片（暫存檔）長度。

■ 閃爍頻率

設定當地電源供應的閃爍頻率以提高錄影品質。（台灣：60 Hz）

■ EV 值

變更鏡頭曝光值以調整影像亮度。EV 值越高，則影像亮度越高。

■ 錄影包含聲音

設定錄影時是否包含聲音。

註：此功能開啟時，影片中出現騎乘時的風切聲是正常現象。

■ 日期 / 時間

設定系統的日期和時間。在預設狀況下，行車記錄器會透過 GPS 定位而自動取得正確的日期和時間。

■ 距離單位

選擇公制或英制距離單位。

■ 格式化 SD 卡

將記憶卡格式化（所有資料將會被刪除）。

■ 恢復出廠設定值

將系統設定恢復到出廠時的設定值。

MiVue Manager



您可以透過 MiVue Manager™ 在電腦端播放由 MiVue 行車記錄器錄製的影片。

MiVue Manager 的部份功能僅限特定機型。請到 <https://support.mio.com/>（常見問與答和教學影片）瞭解更多關於使用 MiVue Manager。

安裝 MiVue Manager

請到 Mio 網站（www.mio.com.tw）下載符合您電腦作業系統類型（Windows 或 Mac）的 MiVue Manager。執行已下載的安裝程式，並遵照螢幕指示完成安裝。

您的電腦需要 MOV 和 AVI 編解碼器才能播放影片檔。請上網利用關鍵字（例如：MOV AVI 編解碼器下載）進行搜尋並下載。

播放行車錄影檔

將記憶卡從行車記錄器中取出，透過讀卡機在電腦上讀取影片檔案。建議您可將行車錄影檔複製到電腦進行播放。

1. 在電腦上開啟 MiVue Manager。
2. 在檔案清單中雙擊您要播放的檔案，即可開始播放。

附錄

安全規範

基於管制辨識的便利性，本系統機型號碼指定為 N594。

國家通訊傳播管理委員會 NCC 規範

取得審驗證明之低功率射頻器材，非經核准，公司、商號或使用者均不得擅自變更頻率，加大功率或變更原設計特性及功能。

低功率射頻器材之使用不得影響飛航安全及干擾合法通信；經發現有干擾現象時，應立即停用，並改善至無干擾時方得繼續使用。

前述合法通信、指依電信管理法規定作業之無線電通信。

低功率射頻器材需忍受合法通信或工業、科學及醫療用電波輻射性電機設備之干擾。

應避免影響附近雷達系統之操作。

高增益指向性天線只得應用於固定式點對點系統。

平時維護

妥善維護您的系統可確保其使用壽命並降低損壞風險。

- 使用本裝置時應避免潮濕與極端的溫度。
- 不要放置物品於機身上面，也不要讓物品掉落在機身上。機身應置於通風、易散熱的環境。
- 切勿讓機身掉落或處於強力震動之所。
- 鏡頭很容易刮傷。切勿用尖銳物品碰觸鏡頭。
- 清潔裝置時，切記要關閉電源，以不掉棉屑的軟質布料擦拭鏡頭。
- 嚴禁擅自拆解、維修或變動機體。此舉會讓產品保固失效，同時也可能損害機身，甚至造成人身或財物的損傷。

- 請勿將本裝置、物件或配件與其他易燃液體、氣體或其他爆裂物品一同放置，以免發生危險。
- 為了防止盜竊，不要將裝置和配件留在無人看管的明顯處。
- 不要將裝置長時間暴露於高溫或陽光直接照射。過熱可能會損壞裝置。
- 雨天時，務必在使用後儘速擦乾裝置並保持乾燥。

限用物質含有情況標示

單元 Unit	限用物質及其化學符號 Restricted substances and its chemical symbols					
	鉛 Lead (Pb)	汞 Mercury (Hg)	鎘 Cadmium (Cd)	六價鉻 Hexavalent chromium (Cr ⁷⁺)	多溴聯苯 Polybrominated biphenyls (PBB)	多溴二苯醚 Polybrominated diphenyl ethers (PBDE)
外殼	○	○	○	○	○	○
電路板	-	○	○	○	○	○
前攝像 鏡頭	-	○	○	○	○	○
後攝像 鏡頭	-	○	○	○	○	○
GPS 控制器	-	○	○	○	○	○
連接 線材	○	○	○	○	○	○
子母扣	○	○	○	○	○	○

備考 1: "超出 0.1 wt %" 及 "超出 0.01 wt %" 係指限用物質之百分比含量超出百分比含量基準值。

Note 1: "Exceeding 0.1 wt %" and "exceeding 0.01 wt %" indicate that the percentage content of the restricted substance exceeds the reference percentage value of presence condition.

備考 2: "○" 係指該項限用物質之百分比含量未超出百分比含量基準值。

Note 2: "○" indicates that the percentage content of the restricted substance does not exceed the percentage of reference value of presence.

備考 3: "-" 係指該項限用物質為排除項目。

Note 3: "-" indicates that the restricted substance corresponds to the exemption.

售後服務保固

有限保固聲明

本有限保固服務適用於由神達數位股份有限公司（以下簡稱神達）以 Mio 品牌製造或銷售的硬體產品，適用地區為台灣，期限為一年的零件和技術服務。若您對本有限保固有任何疑問，請與神達聯繫。

由神達以 Mio 作品牌銷售的軟體方面所需履行的義務，均詳錄於使用者授權合約中。在本有限保固聲明中，神達沒有提供修復或更換軟體的義務。對於非神達的軟硬體品，神達並不提供任何保固服務。但是，神達以外的製造廠商、供應商或發行人，可以為其產品提供各自的保固服務。

註：本機主體保固一年，電池保固六個月，配件保固三個月。保固期限由產品製造日期起算十二個月。請妥善保留發票，方可獲得完整保固期。若遇爭議，將憑購買發票日期起算十二個月為保固期限。

保固條款

在保固期間，神達保證您向神達或神達授權經銷商購買的硬體產品，在正常使用的情況下，不論在材料或維修工時方面，神達不會另行收費。

本保固僅適用於您，即原始購買者。保固書不得轉讓予其後向您購買此硬體產品的人士。消耗性零件不包括在保固範圍內。

保固期間若發現本保固涵蓋範圍內的任何瑕疵，請向客戶服務專線諮詢送修方式。在保固期間，神達將免費維修，或者以新零件或神達認為其性能與新零件相當或更優的可進行維修之零件來更換有缺陷的零件。所有在本保固條款下更換的零件和產品，將歸神達所有。

本有限保固服務僅適用於向神達或神達授權經銷商購買的產品。

本有限保固不適用於正常消耗與磨損。本保固明確排除：**(a)** 表面或產品的實體損壞；**(b)** 錯誤使用、疏失、不當安裝或測試、未經授權嘗

試開啟、維修或修改產品軟硬體，或超出預期使用範圍的任何其它原因所造成的損壞；**(c)** 不可抗拒的因素：如意外、火災、濕氣、液體、電源變化、其它危險或天災所造成的損壞；或者 **(d)** 經由神達、神達授權經銷商或神達授權服務供應商以外的人士維修。

除了在本保固聲明中的明文規定外，神達不承擔其他任何明示或暗示的保固義務，其中包括為了某一特定用途的商業及適用性的暗示性保固。神達明確否定本有限保固聲明之外的所有保固承諾。法律有可能規定的暗示性保固，都不包含在本明文規定的有限保固條款中。

賠償限制

在法律容許的範圍內，神達對於因產品或所操作產品的故障而造成的任何損害，包括任何利益損失、儲金損失、意外損毀或間接損毀，概不負責。神達對於任何由第三者提起或由您為第三者提起的索賠，概不負責。

無論是追查損毀，還是按本保固聲明索賠或作為民事侵權索賠（包括過失和嚴格的產品責任）、合約索賠或任何其他形式的索賠，都在本索賠限制之列。任何人均不得廢棄或修正本限制。即使您已經通知神達或神達授權代表有此類損毀的可能性，本責任限制仍然有效。但是，本責任限制不適用於人身傷害索賠。

技術支援

若您產品使用上有任何疑問，歡迎您致電服務專線，或連結 Mio 網站取得常見問題／線上解答。

服務專線

03-2866668

服務時間：週一至週五
上午 9 點～中午 12 點
下午 1 點～下午 6 點

線上解答

<http://service.mio.com>

服務時間：兩個工作天內專人回覆

Mio 官方網站 www.mio.com.tw