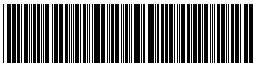


使用手冊

產品型號：
請加蓋經銷商店章



5615N7120001 R00



廢電池請回收

產品包裝內容



打開本產品的外包裝並確認內容物是否齊全。若發現短缺或毀損的情況，請即刻通知經銷商。

- 4G LTE 聯網行車記錄器主機（含車架）
- 後鏡頭套件*
 - 內六角扳手
- 12V 電源線
 - 使用手冊

* 產品隨附和 / 或可選購的配件可能依機型而有所不同，以實際出貨商品為準。

使用與安全注意事項



使用本產品前請先閱讀本手冊的操作指示與安全注意事項。

關於本手冊

本手冊可完整展開成正反兩頁，以便您透過醒目的標題查詢內容；或折合後從封面開始逐頁翻閱，提供您接近書本的閱讀體驗。

手冊內容如有變動，恕不另行通知。本公司不保證本手冊內容無誤。產品與手冊之間的任何錯誤、遺漏或差異所直接或間接造成的損害，本公司不負擔賠償責任。建議您可從 Mio 網站下載最新版的使用手冊，以取得最佳的使用經驗。

所有品牌及產品名稱所登記之商標屬於各品牌及產品名稱之登記公司所擁有。

本產品所安裝或附隨之各項軟體產品（以下簡稱「軟體產品」）均屬於神達數位及（或）其供應商所擁有，僅可安裝並使用於本產品上。請遵守軟體產品之相關授權規定，明禁拷貝、重製或安裝本產品之任何軟體產品於本產品以外之其他裝置或儲存媒介，亦不得以任何方式複製或傳送、發表、散佈、修改、編輯，或是未經授權使用本產品之任何軟體產品。若是違反上述規定，或是以軟

體產品從事違法、不當或未經許可之活動，對於因此造成本公司（包括本公司之母公司及關係企業在內）的損害及費用上的支出，都應由您全部負責，您亦必須承擔因此可能涉及的任何民刑事責任。

關於本產品

注意！駕駛中請勿操作本產品。使用本產品時，駕駛者仍必須對本身行為負完全責任，包括恪遵所有交通規則與法規，以避免發生交通事故或造成任何生命、身體傷害或財產損失。如遇強烈撞擊、操作不當、或記憶卡毀損，可能會導致機器故障、檔案損毀、無法正確儲存或讀取。

- 當產品損壞、出錯或發生意外時，請勿對本產品進行拆解、修理或更換零組件的動作。若發現可歸究於使用者的原因，您可能無法獲得保固維修服務。
- 若發現此設備出現冒煙或聞到燒焦味，請立刻拔除電源線。
- 請勿直接對本產品噴 / 灑水，這可能會對本產品造成損壞、起火或短路觸電。
- 請保持本產品遠離化學藥品或清潔劑，因為可能導致本產品表面異常或損壞。
- 請避免對本產品重擊，也不要將任何異物插入本產品，這可能會對本產品造成損壞。
- 若鏡頭被任何物品擋住，本產品將無法正常運作，請保持鏡頭的乾淨。當有其他物品放在本產品周圍，也可能因為鏡面反射而導致該物品的影子被錄進影像中，請勿在本產品周圍放置任何不需要的物品。
- 產品安裝於車內時，不可隨意擺放而不加以固定、不可放在會阻礙駕駛視線之處、不可固定於安全氣囊所在之處、不可放在安全氣囊膨脹後的區域。

- 請確認本產品安裝穩當緊實，安裝後請勿再移動，也不要重擊敲打本產品。
- 請確認使用本產品包裝所附的車充電源線，其他電源線可能因為不良品而導致本產品起火或短路觸電。
- 請勿用濕的手來操作本產品，可能會導致短路觸電。
- 當停車後，請拔掉本產品之車充電源線。
- 在開車行進間，請勿操作本產品。
- 在一些特殊情況，錄影結果可能無法使您滿意，例如當車子駛進（出）黑暗的隧道時，或前方太黑暗或光線太強時。
- 汽車擋風玻璃若有上色，錄製的影像可能會品質不佳或失真。
- 有些事故撞擊力道非常的輕，這可能導致無法偵測自動錄影。
- 若遇巨大事故導致電瓶無法供電，該事故可能無法錄存。

關於記憶卡

- 行車錄影專用記憶卡應該與平時儲存資料的記憶卡分開使用。
- 本公司並不保證所有記憶卡可與本裝置相容。
- 當本裝置在開機狀態時，請勿直接取出記憶卡。當您要取出記憶卡之前，建議您務必先將本裝置關機，以免損壞記憶卡裡的錄影檔案。
- 如果您使用其他裝置格式化或編輯您的記憶卡，可能無法在本裝置內正確操作。發生此類狀況時，請嘗試使用本裝置的格式化功能將您的記憶卡進行格式化。
- 本裝置的記憶卡插槽僅可用於讀取 / 寫入受支援的記憶卡，無法用於其他用途。本裝置讀取 / 寫入檔案的速度，依記憶卡規格不同而有些微差異。
- 記憶卡屬於消耗性產品，受限於讀取 / 寫入循環次數的壽命限制，請定期檢查

以確保資料的正確性。本裝置會持續頻繁地讀寫、刪除檔案，建議您至少每個月進行一次格式化。

- 當您在操作本裝置時，請盡量避免以下情形發生，否則可能造成記憶卡無法讀取或錄影檔案毀損。如果發生記憶卡故障的狀況，請洽詢記憶卡廠商以利後續處理。
- 記憶卡內部包含精密的電子元件，請勿嘗試拆解或修改記憶卡。
- 請勿撞擊、彎折、重壓或掉落記憶卡。
- 請勿以手指或金屬物體接觸、刮傷記憶卡的連接器。
- 避免將記憶卡放置於潮濕處，例如接觸高濕度或具腐蝕性的物質。
- 避免放置於高溫處，例如陽光直射處或具加熱功能的裝置附近。

關於 GPS

- 全球衛星定位系統（Global Positioning System: GPS）由美國國防部所建置與運作，系統的精準度與維護工作由該單位全權負責。該單位所做的任何變動都可能影響衛星定位裝置的精準度與性能。
- 衛星定位訊號無法穿透不透明之固體物質，訊號的接收會受上方遮蔽物（高樓、隧道、高架橋、樹林等）及天候（陰雨天）之影響。如果汽車隔熱紙含金屬成份，衛星定位訊號亦無法穿透。
- 所有無線通訊產品（如手機等）都有可能干擾衛星接收，導致訊號收訊不穩。
- 衛星定位結果僅供駕駛參考，不應影響實際的駕駛行為。

關於 4G LTE

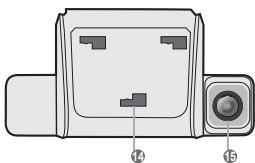
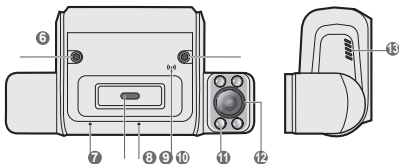
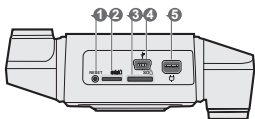
- 支援頻段 Band1/3/28。

功能介紹



註：部份型號只在特定地區販售。您購買的機器和配件的顏色及外觀可能會依產品型號而有所差異。

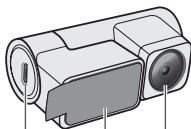
GPS 行車記錄器



- ① 重置鍵
- ② SIM 卡插槽
- ③ 記憶卡插槽
- ④ 後鏡頭連接孔
- ⑤ 電源 / 數據連接孔
- ⑥ 鏡頭鎖定螺絲
- ⑦ 麥克風
- ⑧ 錄影指示燈
- ⑨ 事件錄影鍵
- ⑩ 網路指示燈
- ⑪ 紅外線輔助燈 (x4)
- ⑫ 向內攝影機 (朝向車室內)
- ⑬ 喇叭
- ⑭ 底座卡槽 (x3)
- ⑮ 向外攝影機 (朝向車前方)

後鏡頭 (選配)

後鏡頭套件僅限特定型號提供，可另行選購。後鏡頭無法獨立運作，需搭配支援雙鏡頭同步錄影功能的特定型號使用，可支援型號以官網公告為準。



Micro-USB 埠 底座 相機鏡頭

安裝



使用本產品時，您必須安裝記憶卡和 SIM 卡才能錄製影片；並應將機器安裝及固定於車上適當位置。

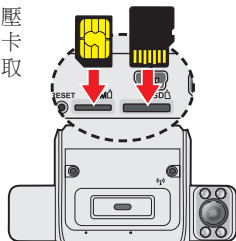
安裝記憶卡及 SIM 卡

注意！

- 為了確保記憶卡可正常使用，請先插入記憶卡再打開本裝置的電源；錄影期間請勿取出記憶卡；取出記憶卡前請先關閉電源。
- 本產品隨附的 SIM 卡為行車記錄器專用，經指定的電信業者完成裝置綁定後便無法供作其他用途。

請拿著卡的邊緣，勿重壓卡的中央部份，確認要安裝的卡槽後，按照圖示方向將卡的接頭端向著卡槽插入直到固定為止。

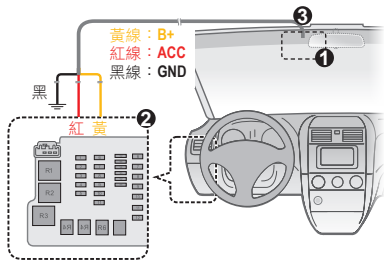
要取出卡時，輕壓一下卡的上緣讓卡鬆脫，即可將卡取出。



車上安裝

注意！由於每部汽車的配置不盡相同，本手冊的安裝圖解僅供示意。建議您交由專業技術人員安裝，以確保正確的車內線組架設及固定方法。

步驟一：確認安裝位置與佈線



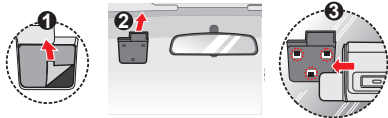
1. 為了確保錄影品質，建議您將本裝置安裝於擋風玻璃的中央位置（例如靠近後視鏡處 ①），但應避免干擾駕駛者視線。
2. 打開車內的保險絲盒（②），利用電表測量並確認車上的電壓值：
 - 利用電表找出當汽車引擎關閉及自動啟停作動時仍可供電的保險絲（例如警示閃爍燈、車內燈和車門燈等），將其連接至**黃線（B+）**。
 - 利用電表找出當汽車引擎關閉時未供電的保險絲（例如方向燈），將其連接至**紅線（ACC）**。
 - 將**黑線（GND）**連接至車體金屬部份做為接地線。如果未連接至車體金屬部份，本產品無法正常運作。如果車上沒有螺絲可以鎖住電線，您必須自備一顆螺絲來鎖住電線。
3. 妥善架設線組，為確保訊號良好及避免干擾駕駛者的視線及動作，架設線組時應注意線組的長度並固定其位置（例如

繞過車子的擋風玻璃），以免因車輛行駛晃動而導致線組或器材鬆脫掉落。

線組架設完成時，將接頭預留在機器的安裝位置（③）。

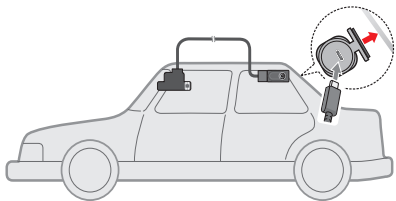
步驟二：安裝行車記錄器和後鏡頭（選配）

1. 安裝機器時，請確定汽車停放於水平地面。並先用乾淨的軟布或酒精擦拭擋風玻璃，徹底清潔以確保黏貼處無油污、灰塵或不平整，以免影響機器的牢固性。



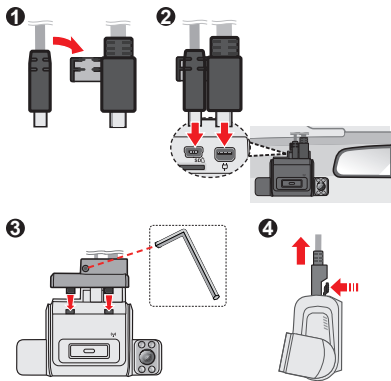
如果汽車的擋風玻璃安裝含有金屬材質的隔熱紙，可能會影響衛星訊號的接收。在此情況下請將機器安裝在不受影響的區域。

2. 按照佈線時的注意事項完成後鏡頭的線組架設，再將後鏡頭黏貼在擋風玻璃上。



雙鏡頭模式安裝位置示意圖

3. 連接線組時，先將後鏡頭傳輸線的接頭卡入電源線接頭旁的凹槽（①），再將接頭組插入機器上方的後鏡頭和電源連接孔（②）。完成時，鎖上保護蓋（③）。要拔除接頭組時，按住電源線接頭的卡榫（④），再拔出接頭組。

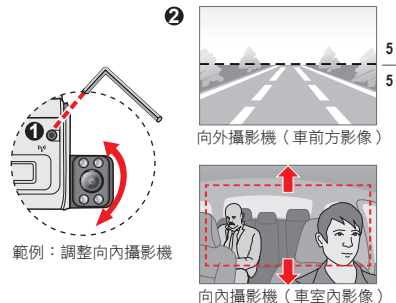


步驟三：檢查安裝及調整鏡頭

系統會在開機時自動校正碰撞感應器的各項功能與設定，請務必安裝好本裝置之後再開機使用，以避免相關功能失常。

安裝完成後，開啟手機上的 MioExpert 應用程式以調整鏡頭的角度。

註：利用手機在 Google Play 商店或 Apple Store 搜尋關鍵字「MioExpert」，即可下載並安裝應用程式。MioExpert 應用程式的登入帳號及密碼，請洽詢 Mio 授權經銷商或客服中心。



- 利用內六角扳手鬆開鏡頭鎖定螺絲，調整好鏡頭角度後再旋緊螺絲 (1)。
- 在 MioExpert 的即時影像畫面中，點選向外攝影機 / 向內攝影機 可顯示車前方 / 車室內的影像 (2)，依此將相機鏡頭調整至適當的角度 (例如車外影像的地面與天空比例大約為 5:5)。

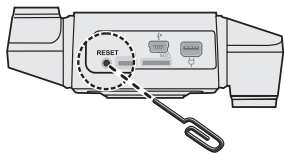
開機與關機



車子引擎發動後，本裝置亦隨即開機。關閉車子引擎 (ACC-OFF)，本裝置便自動關機。

重置系統

在少數的情況下，系統出現延遲或停滯的狀態時，您可能需要重置您的系統。利用細條狀物 (如迴紋針) 壓一下重置鍵即可重新啟動系統。



錄影及其他功能



本裝置在開機後數秒內即自動開始錄影。

一般錄影

本裝置的一般錄影會儲存為數個短片，但是不會中斷錄影。如果記錄器繼續錄影，但是記憶卡剩空間不足時，則記錄器會依序覆蓋時間最早的一般錄影檔。

一般錄影檔會被儲存在本裝置的記憶卡。

事件錄影

在一般錄影過程中，本裝置可透過自動或手動兩種方式觸發事件錄影：

- 自動觸發：當汽車遭受急劇的破壞、意外的撞擊或衝擊時，系統將開始緊急事件錄影。
- 手動觸發：按事件錄影鍵可手動開始事件錄影。

事件錄影會將事件發生前與發生後的數秒鐘儲存為單一檔案。如果感應器在錄影過程中再次被觸發，將會繼續事件錄影。當記憶卡中儲存事件錄影檔的剩餘空間不足時，記錄器會依序覆蓋時間最早的事件錄影檔。

事件錄影檔會被自動上傳到雲端保存 90 天，請於有效期內自行下載備份。

指示燈

- 錄影指示燈（紅）
 - 恆亮：一般錄影中。
 - 慢閃：事件錄影中。
 - 快閃：請檢查記憶卡。
- 網路指示燈（藍）：
 - 恆亮：網路連線中。
 - 慢閃：沒有網路連線。
 - 快閃：請檢查網路訊號及連線狀態。

測速照相提醒



註：MiTAC 不保證能取得測速照相機資料的所有類型和位置，因為照相機可能會被移除、遷移或是安裝新的照相機。

- 當您經過的路段遇到測速照相機時（依據本裝置所儲存有關測速照相機的座標資料），您便會收到語音提醒。
- MiTAC 可能會不定期提供測速照相資料的更新服務。當本裝置偵測到新版本資料時會自動完成更新。

MioNext 應用程式



MioNext 應用程式可讓您使用手機檢視、分享和備份行車記錄器錄製的影片。

安裝及連線

1. 使用手機在 Google Play 商店或 Apple Store 搜尋關鍵字「MioNext」，即可下載並完成安裝。

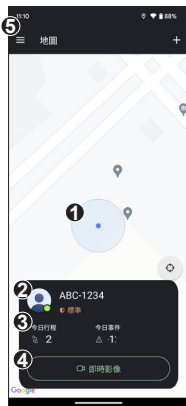
註：MioNext 應用程式支援 iOS 15.0 以上及 Android 10.0 以上作業系統。本公司並不保證 MioNext 應用程式可與所有智慧型手機相容。

2. 開啟 MioNext 並登入 Mio 帳戶。

如果您還未成為 Mio 會員，點選 MioNext 登入畫面中的 註冊 按鈕，或事先上網 (www.mio.com) 註冊成為 Mio 會員。

3. 進入 MioNext 後的主畫面為地圖畫面，點選 新增行車記錄器 並按照螢幕指示完成手機與行車記錄器的連線。

操作及功能



主畫面



目錄

註：應用程式的操作和功能可能因版本不同而略有差異。如需任何協助，請洽詢 Mio 客服中心。

MioNext 的主畫面顯示行車記錄器的資訊：


- 1 以地圖顯示行車記錄器的位置
- 2 行車記錄器的裝置名稱和頭像
- 3 今日行程和事件
- 4 觀看已連線行車記錄器的即時影像




註：


- 用戶每次可觀看即時影像直播 5 分鐘。
- 依訂閱服務內容方案的即時影像直播及事件錄影自動上傳雲端備份暫存，當月流量用完時將自動降速，用戶僅能收到系統發送的推送訊息。

- 5 開啟目錄
- 6 開啟地圖畫面（主畫面）
- 7 開啟事件錄影清單



清單中依時間順序顯示保存在雲端的事件錄影檔案，點選  可篩選要顯示的事件類型（駕駛 / 停車 / 手動）；檔案名稱包含該事件的發生日期和時間、裝置名稱、以及該檔案的保存期限。

點選該檔案即可進入預覽畫面，您可以利用畫面中的按鈕執行各項功能： 播放影片、 將影片下載至手機、 刪除影片。

- 8 以月曆畫面顯示保存在雲端行程記錄，當您看到日期底下有「●」圖示，即表示系統找到該日期的記錄，點選該日期即可顯示該日的記錄清單。
- 9 顯示已下載至手機的檔案清單。點選該檔案即可進入播放畫面，您還可以利用畫面中的  按鈕分享影片。

- 10 顯示已連結行車記錄器的產品型號、序號、軟體版本等相關資訊；並可變更本裝置的各項設定（錄影設定 / 事件錄影 / 系統設定）。
- 11 變更應用程式的設定，例如開啟或關閉各項推送通知功能。
- 12 顯示應用程式的軟體版本、服務條款、隱私權政策等相關資訊。

附錄

安全規範

基於管制辨識的便利性，本系統機型號碼指定為 N664。

國家通訊傳播管理委員會 NCC 規範（適用於內建 WIFI 機型）

取得審驗證明之低功率射頻器材，非經核准，公司、商號或使用者均不得擅自變更頻率，加大功率或變更原設計特性及功能。

低功率射頻器材之使用不得影響飛航安全及干擾合法通信；經發現有干擾現象時，應立即停用，並改善至無干擾時方得繼續使用。

前述合法通信、指依電信管理法規定作業之無線電通信。

低功率射頻器材需忍受合法通信或工業、科學及醫療用電波輻射性電機設備之干擾。應避免影響附近雷達系統之操作。

高增益指向性天線只得應用於固定式點對點系統。

PLMN MPE 警語

電波功率密度 MPE 標準值：0.35 mW/cm²，送測產品實測值：0.053 mW/cm²，建議使用時設備天線至少距離人體 20 公分。

限用物質含有情況標示

單元 Unit	限用物質及其化學符號 Restricted substances and its chemical symbols					
	鉛 Lead (Pb)	汞 Mercury (Hg)	鎘 Cadmium (Cd)	六價鉻 Hexavalent chromium (Cr ⁶⁺)	多溴聯苯 Polybrominated biphenyls (PBB)	多溴二苯醚 Polybrominated diphenyl ethers (PBDE)
外殼	○	○	○	○		○
電路板	○	○	○	○		○
攝像 模組	-	○	○	○	○	○
喇叭	○	○	○	○		○
車用 支架	○	○	○	○		○
後攝像 模組 (選配)	-	○	○	○	○	○
連接線 (選配)	○	○	○	○	○	○

備考 1: "超出 0.1 wt %" 及 "超出 0.01 wt %" 係指限用物質之百分比含量超出百分比含量基準值。

Note 1: "Exceeding 0.1 wt %" and "exceeding 0.01 wt %" indicate that the percentage content of the restricted substance exceeds the reference percentage value of presence condition.

備考 2: "○" 係指該項限用物質之百分比含量未超出百分比含量基準值。

Note 2: "○" indicates that the percentage content of the restricted substance does not exceed the percentage of reference value of presence.

備考 3: "-" 係指該項限用物質為排除項目。

Note 3: "-" indicates that the restricted substance corresponds to the exemption.

平時維護

妥善維護您的系統可確保其使用壽命並降低損壞風險。

- 使用本裝置時應避免潮濕與極端的溫度。
- 避免讓系統長時間暴露在直射陽光或強烈的紫外線燈光下。
- 不要放置物品於機身上面，也不要讓物品掉落在機身上。
- 切勿讓機身掉落或處於強力震動之所。
- 避免讓機身周圍的溫度突然產生巨大變化，因為這可能導致濕氣凝結於機身內部，進而損壞機身。萬一發生凝結的現象，請等候機身完全風乾。
- 清潔裝置時，切記要關閉電源，拔開電源線，以不掉棉屑的軟質布料擦拭機身外部。
- 嚴禁擅自拆解、維修或變動機體。此舉會讓產品保固失效，同時也可能損害機身，甚至造成人身或財物的損傷。

- 請勿將本裝置、物件或配件與其他易燃液體、氣體或其他爆裂物品一同放置，以免發生危險。
- 為了防止盜竊，不要將裝置和配件留在無人看管汽車裡位置明顯處。
- 不要將裝置長時間暴露於高溫或陽光直接照射。過熱可能會損壞裝置。

售後服務保固

有限保固聲明

本有限保固服務適用於由神達數位股份有限公司（以下簡稱神達）以 Mio 品牌製造或銷售的硬體產品，適用地區為台灣，期限為一年的零件和技術服務。若您對本有限保固有任何疑問，請與神達聯繫。

由神達以 Mio 作品牌銷售的軟體方面所需履行的義務，均詳錄於使用者授權合約中。在本有限保固聲明中，神達沒有提供修復或更換軟體的義務。對於非神達的軟硬體產品，神達並不提供任何保固服務。但是，神達以外的製造廠商、供應商或發行人，可以為其產品提供各自的保固服務。

註：本機主體保固三年，配件保固三個月。保固期限由產品製造日期起算三年。請妥善保留發票，方可獲得完整保固期。若遇爭議，將憑購買發票日期起算三年為保固期限。

保固條款

在保固期間，神達保證您向神達或神達授權經銷商購買的硬體產品，在正常使用的情况下，不論在材料或維修工時方面，神達不會另行收費。

本保固僅適用於您，即原始購買者。保固書不得轉讓予其後向您購買此硬體產品的人士。消耗性零件不包括在保固範圍內。

保固期間若發現本保固涵蓋範圍內的任何瑕疵，請向客戶服務專線諮詢送修方式。在保固期間，神達將免費維修，或者以新零件或神達

認為其性能與新零件相當或更優的可進行維修之零件來更換有缺陷的零件。所有在本保固條款下更換的零件和產品，將歸神達所有。

本有限保固服務僅適用於向神達或神達授權經銷商購買的產品。

本有限保固不適用於正常消耗與磨損。本保固明確排除：**(a)** 表面或產品的實體損壞；**(b)** 錯誤使用、疏失、不當安裝或測試、未經授權嘗試開啟、維修或修改產品軟硬體，或超出預期使用範圍的任何其它原因所造成的損壞；**(c)** 不可抗拒的因素：如意外、火災、濕氣、液體、電源變化、其它危險或天災所造成的損壞；或者**(d)** 經由神達、神達授權經銷商或神達授權服務供應商以外的人士維修。

除了在本保固聲明中的明文規定外，神達不承擔其他任何明示或暗示的保固義務，其中包括為了某一特定用途的商業及適用性的暗示性保固。神達明確否定本有限保固聲明之外的所有保固承諾。法律有可能規定的暗示性保固，都不包含在本明文規定的有限保固條款中。

賠償限制

在法律容許的範圍內，神達對於因產品或所操作產品的故障而造成的任何損害，包括任何利益損失、儲金損失、意外損毀或間接損毀，概不負責。神達對於任何由第三者提起或由您為第三者提起的索賠，概不負責。

無論是追查損毀，還是按本保固聲明索賠或作為民事侵權索賠（包括過失和嚴格的產品責任）、合約索賠或任何其他形式的索賠，都在本索賠限制之列。任何人均不得廢棄或修正本限制。即使您已經通知神達或神達授權代表有此類損毀的可能性，本責任限制仍然有效。但是，本責任限制不適用於人身傷害索賠。

技術支援

若您在產品使用上有任何疑問，歡迎您致電服務專線，或連結 Mio 網站取得常見問題／線上解答。

服務專線 03-2866668

服務時間：週一至週五
上午 9 點～中午 12 點
下午 1 點～下午 6 點

線上解答 <http://service.mio.com>

服務時間：兩個工作天內專人回覆

Mio 官方網站 www.mio.com.tw

產品註冊

請到 <http://service.mio.com/> 為您的產品註冊，並登錄會員，可享有不定期電子報新通知之服務。

Mio 保固 貼心服務

宅配修服務：03-2866668

您可與原購買之 Mio 經銷商聯絡，或透過 Mio 客服中心，將產品寄送來 Mio 維修。

請連結 Mio 網站進行網路註冊，可享豐富會員權益，並獲得會員活動最新訊息。

服務內容請上 Mio 網站或諮詢 Mio 服務專線。神達有權更改服務內容。服務內容將視實際狀況有所調整。若有更改，將不另行通知。詳細內容，可撥打客服專線或是上神達網站查詢。

服務地址：新竹科學工業區新竹縣研發二路 1 號